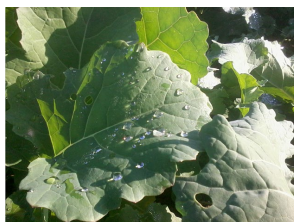


POURQUOI PRODUIRE DU COLZA EN BOURGOGNE-FRANCHE-COMTÉ ?



CONTEXTE

Le colza est une culture stratégique pour la région :

- **Débouchés** : huile, alimentation animale, biocarburants.
- **Rotation** : valorisation de l'azote, adapté aux sols de la région, rupture maladies/adventices.
- **Valeur économique** : culture rémunératrice.
- **Environnement** : ressource mellifère.
- **Adaptation climatique** : culture résiliente face aux aléas climatiques.

→ Une tête de rotation clé en BFC, alliant intérêt économique et adaptation au changement climatique. Malgré la baisse des surfaces ces 5 dernières années (liée à la pression ravageurs), le colza reste une culture clé : **débouchés, tête de rotation, ressource mellifère.**

→ Réussir son colza, c'est viser un **colza robuste dès l'automne** pour sécuriser rendement et rentabilité.

RÉUSSIR SON COLZA À L'AUTOMNE



Implantation et semis

- Semer sur un sol bien préparé et frais pour une levée rapide et homogène.
- Densité de semis : 30 à 35 grains/m².
- Écartement : 12 à 50 cm.
- Profondeur : 2 cm (max 4 cm si sec).

→ **Objectif : stade 4 feuilles mi septembre et une croissance dynamique et continue tout au long de l'automne.**

Fertilisation automne

- Apport de phosphore au semis (18/46, par exemple, en localisé ou en plein)
- Apport d'azote minérale possible à l'automne (jusqu'à 30 unités) si conditions respectées (type de sol, précédents, etc.) selon réglementation directives nitrates.
- Matières organiques bien valorisées.

Gestion des ravageurs



- Favoriser une croissance rapide pour tolérer altises et charançons.
- Associer 10-15 % de variétés précoces pour détourner les méligèthes au printemps.
- En zone de résistances : pyrèthriinoïdes inefficaces → importance des leviers agronomiques.

→ **Objectif : biomasse suffisante afin de tolérer les dégâts en végétation des altises adultes et supporter les larves.**

Colza associé

- Objectifs : améliorer la nutrition azote et lutter contre les ravageurs, limiter la concurrence avec les adventices
- Biomasse visée : 200 à 500 g/m².
- Espèces conseillées : féverole (12-15 gr/m²), lentille (10-15 kg/ha), fenugrec (10-15 kg/ha), trèfle alexandrie (3-4 kg/ha), vesce (10 kg/ha).
- Déconseillées : phacélie, crucifères non gélives.

MISE EN ŒUVRE DES LEVIERS



Gestion des ravageurs

Objectif :
Obtenir des colzas bien développés pouvant davantage supporter une attaque d'insectes

Avancer la date de semis

Retirer les pailles

Assurer une bonne alimentation minérale

Apport de matières organiques (fumier, compost...)

Localisation d'engrais N+P / P+S / N+P+S au minimum 15 – 20 unités de P₂O₅ localisé ou apport de P₂O₅ en plein

Attention à la phytotoxicité des herbicides

Association avec des plantes compagnes pour favoriser l'implantation et l'exploration racinaire du colza
Exemple : colza + 15 pieds/m² de féverole pour aider à la gestion de l'enherbement ou fenugrec + lentille

Période d'arrivée des insectes d'automne

Intervention avec un **insecticide efficace** selon piègeages et observations

En zone de résistances, les pyréthrinoides n'ont plus d'efficacité

DÉSHERBAGE D'AUTOMNE



- Programme adapté à la flore dominante (géranium, ombellifères, graminées).
- En zones captages : éviter les programmes avec 'chlore' (métazachlore).
- Solutions (exemples) :
 - *pré/post levée* : COLZAMID, ALABAMA, BANDONEO,...
 - *post levée* : MOZZAR, LADIVA.

MALADIES & RÉGULATION AUTOMNE



- **Phoma** : privilégier variétés Très Peu Sensibles (TPS), alternance de résistances spécifiques.
- **Hernie des crucifères** : allonger la rotation, pH > 6,5, variétés résistantes .
- **Régulateur** : variétés peu sensibles, à évaluer au cas par cas.

RÉUSSIR SON COLZA AU PRINTEMPS

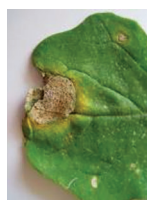


Fertilisation sortie hiver

- Ajuster la dose d'azote avec la "Réglette Azote Colza".
- Fractionnement en 2 à 3 apports.
- Soufre : 60-75 u SO₃/ha en fin hiver.
- Bore : 500 g/ha à reprise de végétation (sur sols à risque).

Régulation

- Intervention uniquement sur variétés sensibles et après évaluation du risque d'élongation.



Maladies printemps

- Phoma : variétés TPS = pas de fongicide.
- Sclérotinia : intervenir à la chute des premiers pétales (G1).
- Biocontrôle possible : CONTANS WG (rotation colza/tournesol/soja).



Insectes printemps

- Charançon tige colza : traiter 8-10 j après premières captures.
- Mélégièthes : seuil 7-8/plante au stade E.
- Puceron cendré : seuil 1-2 colonies/m².
- Charançon des siliques : seuil 1 insecte/2 plantes.

Viabilité & remplacement

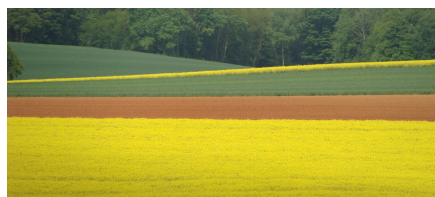
- Remplacer un colza est rarement rentable.
- Évaluer la biomasse, densité, dégâts et homogénéité.
- Cultures possibles selon herbicides : orge de printemps, tournesol, maïs, soja, pois, lin, sarrasin...

REPÈRES ÉCONOMIQUES



Indicateur	Moyenne régionale BFC	Commentaire
Rendement brut	30 à 40 q/ha	Variable selon implantation et pression ravageurs
Teneur en huile	42 à 45 %	Selon variété et conditions de remplissage
Prix de vente (2024)	450 à 520 €/ha	Selon contrat et débouché
Produit Brut Moyen	1400 à 1900 €/ha	
Charges opérationnelles	450 à 550 €/ha	Semences, fertilisation, phytos
Charges de mécanisation	500 à 550 €/ha	Labour, semis, traitements et récolte
Coût de production total	950 à 1300 €/ha	Selon intensité de l'itinéraire
Marge brute	850 à 1300 €/ha	Selon prix et rendement
Marge semi-nette	370 à 700 €/ha	Culture rentable dans les systèmes diversifiés et pression altises maîtrisées

POUR ALLER
+ LOIN



Les leviers pour favoriser
un colza robuste face aux
ravageurs d'automne



Quelles stratégies d'implantation, de lutte
contre les insectes, adventices et maladies ?

Vous trouverez dans ce
guide des propositions de
programmes & des résultats
d'essais.



Projet financé par :

RÉGION
BOURGOGNE
FRANCHE
COMTE



Les partenaires :



Date : novembre 2025

Rédacteur : Jérémie Blas (Responsable Pôle Productions Végétales Annuelles - Chambre d'agriculture de Côte-d'Or)